



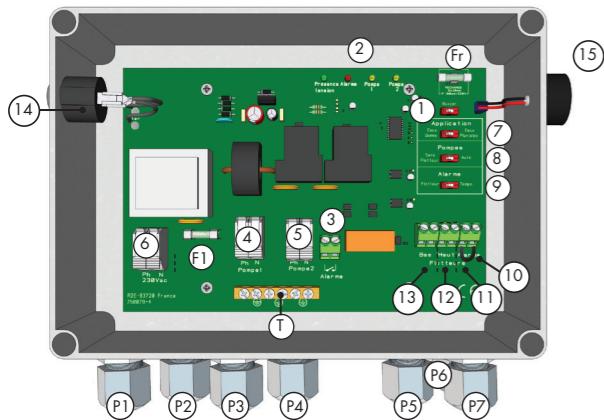
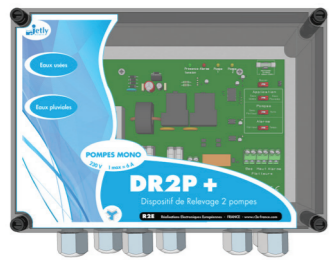
DR2P+ 6A



DR2P+ 12A

Commande de 2 pompes de relevage monophasées de 2 à 6 A et de 6 à 12 A max (suivant modèle).

NOTICE D'UTILISATION



- (P1)-(P7) Presse-étoupes
- (1) Commutation Buzzer ON/OFF
- (2) Voyants lumineux d'état : présence tension - Alarme - Pompe 1 - Pompe 2
- (3) Report alarme
- (4) Raccordement pompe 1
- (5) Raccordement pompe 2
- (6) Raccordement alimentation 230 V
- (7) Sélection de l'application
- (8) Sélection du type de pompe
- (9) Sélection du dispositif d'alarme
- (10) Pont Suppression Alarme (facultatif)
- (11) Raccordement flotteur alarme
- (12) Raccordement flotteur haut
- (13) Raccordement flotteur bas
- (14) Interrupteur de mise en marche
- (15) Buzzer
- (F1) Fusible 160 mA T
- (Fr) Fusible de rechange 160 mA T
- (T) Barre de terre

1. GÉNÉRALITÉS

Avant de procéder à l'installation, lire attentivement cette documentation.

L'installation et le fonctionnement devront être conformes à la réglementation de sécurité du pays d'installation du produit. Toute opération devra être exécutée par un professionnel, dans les règles de l'art. Le non-respect des normes de sécurité, en plus de créer un danger pour la sécurité des personnes et endommager les appareils, fera perdre tout droit d'intervention sous garantie.

2. AVERTISSEMENTS

2.1 Responsabilités

Le constructeur décline toute responsabilité en cas de mauvais fonctionnement du coffret ou d'éventuels dommages provoqués par ce dernier, si celui-ci a été manipulé, modifié ou si on l'a fait fonctionner au-delà des valeurs de fonctionnement conseillées ou en contradiction avec d'autres dispositions contenues dans ce manuel.

Toute maintenance doit être exclusivement réalisée par le constructeur. Le coffret DR2P+ ne nécessite aucun entretien particulier.

Le constructeur décline toute responsabilité concernant les éventuelles inexactitudes contenues dans ce livret, si elles sont dues à des erreurs d'imprimerie ou de transcription. Il se réserve le droit d'apporter au produit toutes les modifications qu'il jugera nécessaires ou utiles, sans en compromettre les caractéristiques essentielles.

2.2 Sécurité

L'utilisation est autorisée seulement si l'installation électrique possède les caractéristiques de sécurité requises par les normes en vigueur dans le pays d'installation du produit (NFC 15-100 pour la France).

- Vérifier que les boîtiers n'ont pas subi de dommages dus au transport ou au stockage.
- Il est impératif de couper l'alimentation générale avant d'ouvrir le capot du coffret.

2.3 Fonctionnement

Le coffret DR2P+ fonctionne uniquement avec des pompes de relevage dont l'intensité est inférieure à 6 A pour le «DR2P+ 6A» et inférieure à 12A pour le «DR2P+ 12A».

3. INTRODUCTION

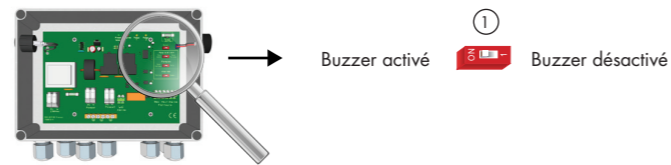
Cette documentation fournit les indications générales pour l'installation et l'utilisation du DR2P+.

Cet appareil a été conçu et réalisé pour la commande et la gestion électronique de 2 pompes de relevage monophasées de 2 à 6 A max pour le «DR2P+ 6A», de 6 à 12 A pour le «DR2P+ 12A» (pompes automatiques ou avec flotteurs additionnels).

4. MISE EN SERVICE

4.1 CONFIGURATION

4.1.1 ACTIVATION / DÉSACTIVATION DU BUZZER

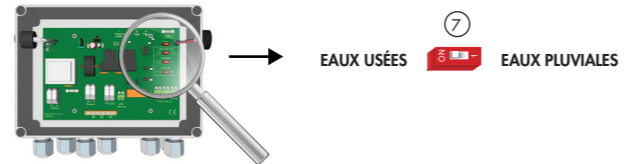


Lorsqu'il y a un risque de débordement, le DR2P+ déclenche une alarme sonore grâce au buzzer (15).

Pour activer le buzzer, positionner l'interrupteur (1) à gauche (marquage «ON»).

Nota: le déclenchement de l'alarme dépend de l'application et du dispositif d'alarme sélectionné (cf. 4.1.2 et 4.1.4). Il est possible de l'inhiber en plaçant un pont à la place du Flotteur Alarme.

4.1.2 SÉLECTION DE L'APPLICATION

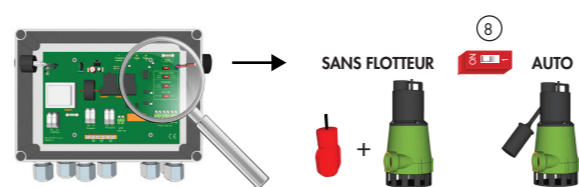


Pour le relevage des eaux usées, positionner l'interrupteur (7) à gauche (marquage "Eaux Usées").

Pour le relevage des eaux pluviales, positionner l'interrupteur (7) à droite (marquage "Eaux Pluviales").

Nota: dans la configuration "Eaux Pluviales", si l'installation est équipée d'un Flotteur Alarme, le déclenchement de la 2ème pompe se fera uniquement à la levée du flotteur alarme.

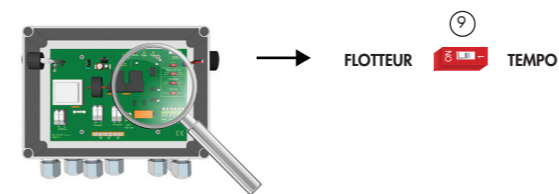
4.1.3 SÉLECTION DU TYPE DE POMPE



Si votre installation est équipée de 2 pompes standards (ie : les pompes n'ont pas de flotteur incorporé), positionner l'interrupteur (8) à gauche (marquage «Sans Flotteur»).
Nota: dans ce cas, il faudra prévoir d'installer 2 flotteurs pour la détection des niveaux Bas et Haut.

Si votre installation est équipée de 2 pompes automatiques (ie : avec flotteur incorporé), positionner l'interrupteur (8) à droite (marquage «Auto»).
Nota : il est normal d'observer un délai de mise en marche des pompes d'environ une minute si l'un des deux flotteurs n'est pas relevé.

4.1.4 SÉLECTION DU DISPOSITIF D'ALARME



Si l'installation est équipée d'un flotteur Alarme (ie : Flotteur NF : Normalement Fermé), positionner l'interrupteur (9) à gauche (marquage "Flotteur"). Dans ce cas, le DR2P+ déclenchera l'alarme 1 min après la levée du flotteur Alarme.

4.2 RACCORDEMENT ÉLECTRIQUE

Le coffret DR2P+ est muni de 7 presse-étoupes, de 2 diamètres différents :

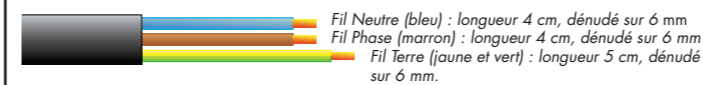
- (P2) et (P3) : diamètre extérieur du câble 11-17 mm (raccordement pompes).

- (P1) (P4) (P5) (P6) et (P7) : diamètre extérieur du câble : 6-12 mm.

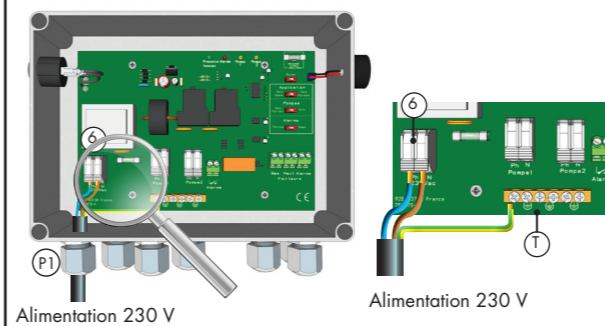
4.2.1 ALIMENTATION

L'équipement (DR2P + pompes) se raccorde en aval d'un interrupteur bipolaire 12 A (Télémechanique GB2DB20 ou équivalent), en conformité avec les normes en vigueur.

- Coupez l'interrupteur bipolaire.
- Dévisser les 4 vis du couvercle transparent et déposer le.
- Dénuder le câble secteur (3 x 1,5 mm²) comme indiqué ci dessous :



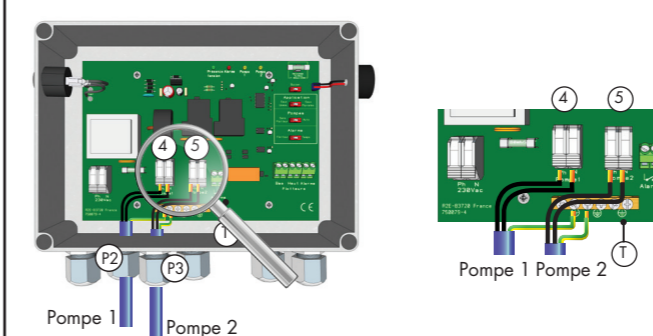
- Raccorder les fils Neutre et Phase aux bornes Ph-N du bornier (6) et le fil Terre à la barre de terre (T) (couple de serrage des vis dans le bornier : 0,5 Nm), en faisant passer le câble par le presse-étoupe (P1).



Alimentation 230 V

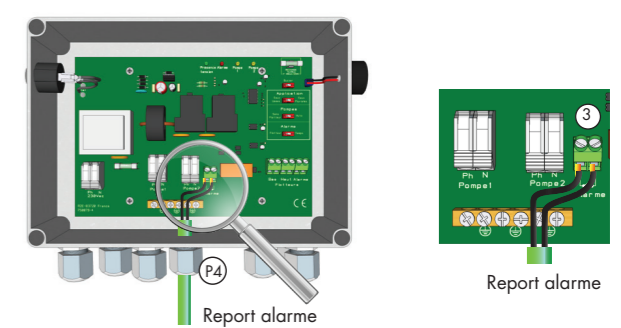
Alimentation 230 V

4.2.2 RACCORDEMENT DES POMPES



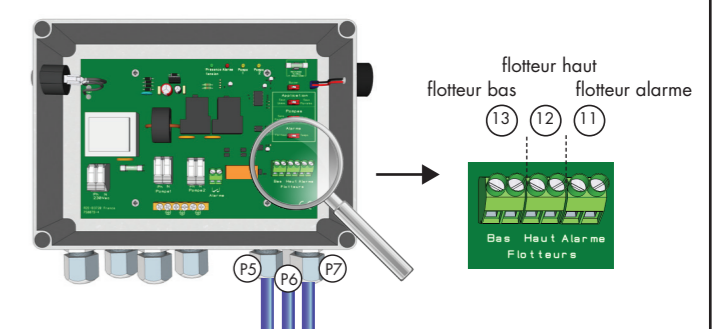
Procéder au raccordement électrique des 2 pompes aux bornes Ph-N du bornier (4) et (5) ainsi qu'à la barre de terre (T) en respectant les valeurs de dénudage et le couple de serrage du §4.2.1. (Utilisez les presse-étoupes (P2) et (P3)).

4.2.3 RACCORDEMENT DU REPORT ALARME



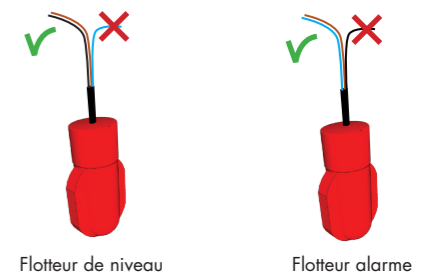
Le DR2P+ comporte une fonction report alarme permettant de déporter le signal alarme. Pour cela, raccorder l'élément (avertisseur sonore, lumineux) dans le bornier alarme (3) (Utilisez le presse-étoupe (P4)).

4.2.4 RACCORDEMENT DES FLOTTEURS



En fonction de la configuration choisie (Cf. Chap. 4.1) raccorder les éventuels flotteurs aux bornes prévues à cet effet, en utilisant les presse-étoupes (P5), (P6) et (P7).

- ⚠ Pour un flotteur de niveau, câbler les fils noir et marron.
- ⚠ Pour un flotteur Alarme, câbler les fils bleu et marron.



Flotteur de niveau

Flotteur alarme

5. FIXATION

Le coffret DR2P+ est livré avec un kit de fixation murale (sachet avec 4 vis et 4 chevilles). Ce kit est prévu pour une fixation dans du matériau dur (béton, agglo, pierre...) ; pour tout autre support, utilisez des chevilles adaptées. Le DR2P+ se positionne en mode paysage presse-étoupes vers le bas.

6. FONCTIONNEMENT

Une fois la mise en service effectuée conformément au chapitre 4, refermer le couvercle, ré-enclencher le contacteur bipolaire ou le disjoncteur en amont de l'installation et actionner l'interrupteur de mise en marche de l'appareil (14).

Votre installation est alors prête à fonctionner.

FONCTIONNALITÉS :

- Alternance de pompes lors des démarrages.
- Alarme sonore et visuelle si risque de débordement ou indisponibilité d'une pompe (voyant, buzzer et report alarme).
- Asservissement de pompes «automatiques».
- Protection des pompes contre des cas de sur-intensité et de manque de phase.
- Gestion des dysfonctionnements flotteurs.

7. CARACTÉRISTIQUES

Entrées	3 entrées flotteurs (contact sec), 1 A max.
Sortie Alarme	Contact sec, 1 A max / 48 Vac
Alimentation	Monophasé 230 V
Plage d'utilisation	DR2P+ 6A : de 2 A à 6 A max par pompes DR2P+ 12A : de 6 A à 12 A max par pompes
Alarme	Buzzer incorporé, contact sec alarme pour ASTP (option) ou autre...
Poids (kg)	2
Dimensions (mm)	252 X 110 X 180
Fusible	Céramique 5 x 20 mm, F160 mA, 250 V

Conditions d'environnement :

- Utilisation en intérieur - Altitude d'utilisation : jusqu'à 2000 m - Température de 5°C à 40°C.
- Humidité rel. max. 80 % jusqu'à 31°C, avec décroissance linéaire jusqu'à 50 % à 40°C
- Surtension transitoire Coffret : Catégorie III - Degré de pollution : 2

8. EXPLICATION DES VOYANTS

Etats des voyants	Signification	Marche à suivre en cas d'anomalie
	Voyant (V1) «présence tension» allumé : le coffret est alimenté, les 2 pompes sont arrêtées.	En cas de dysfonctionnement, vérifier le déclenchement des pompes en relevant les 2 flotteurs.
	Voyant (V2) «alarme» allumé : signale un risque de débordement.	- Commutateur Alarme (9) sur «Tempo» : si le temps de pompage est anormalement long, vérifier le refoulement des pompes. - Commutateur Alarme (9) sur «Flotteur» : Vérifier le bon fonctionnement du flotteur alarme (à défaut il est possible de le pointer).
	Voyant (V3) «Pompe 1» et/ou (V4) «pompe 2» allumé fixe : la pompe 1 ou 2 fonctionne.	Sans objet.
	Voyant (V3) «Pompe 1» ou (V4) «Pompe 2» flashe (1 éclat / 3s) : la pompe 1 ou 2 est indisponible.	- Cas 1 : Surintensité Vérifier que le rotor de la pompe concernée ne soit pas bloqué. - Cas 2 : Manque de phase Vérifier le raccordement des pompes sur les bornier (4) et (5). - Cas 3 : Moteur HS Si l'installation fonctionne avec des pompes automatiques (flotteur solidaire du corps de la pompe), vérifier que le commutateur «Flotteur» (8) soit bien sur la position «auto». Vérifier la résistance des enroulements moteurs.
	Voyant (V3) «Pompe 1» ou (V4) «Pompe 2» clignote (1 éclat / 40s) ou (V3) et (V4) clignotent (1 éclat / 10s) : défaut d'isolement détecté sur une pompe automatique. L'installation reste opérationnelle.	Inverser le raccordement «Phase» et «Neutre» sur le bornier (4) ou (5) de la pompe incriminée. Si le défaut persiste, changer la pompe.

9. EXPLICATION DES SYMBOLES UTILISÉS

	Se référer à la notice.		Attention possibilité de choc électrique		Utilisation en intérieur.		Borne de terre de protection
	Ce produit doit être éliminé dans une structure de récupération et de recyclage appropriée.	Ph	Phase	CE	Conforme aux exigences de l'Union européenne en matière de sécurité, de santé et de protection de l'environnement.		Contact alarme
		N	Neutre				Courant alternatif

Distribué par :



28, Rue de Provence
Z.A.C. de Chesnes La Noيرة
38297 SAINT-QUENTIN-FALLAVIER CEDEX
tél. : 04 74 94 18 24 Fax : 04 74 95 62 07
<http://www.jetly.fr>

NMS 04 2016 02069 - (Ed.10/2018)