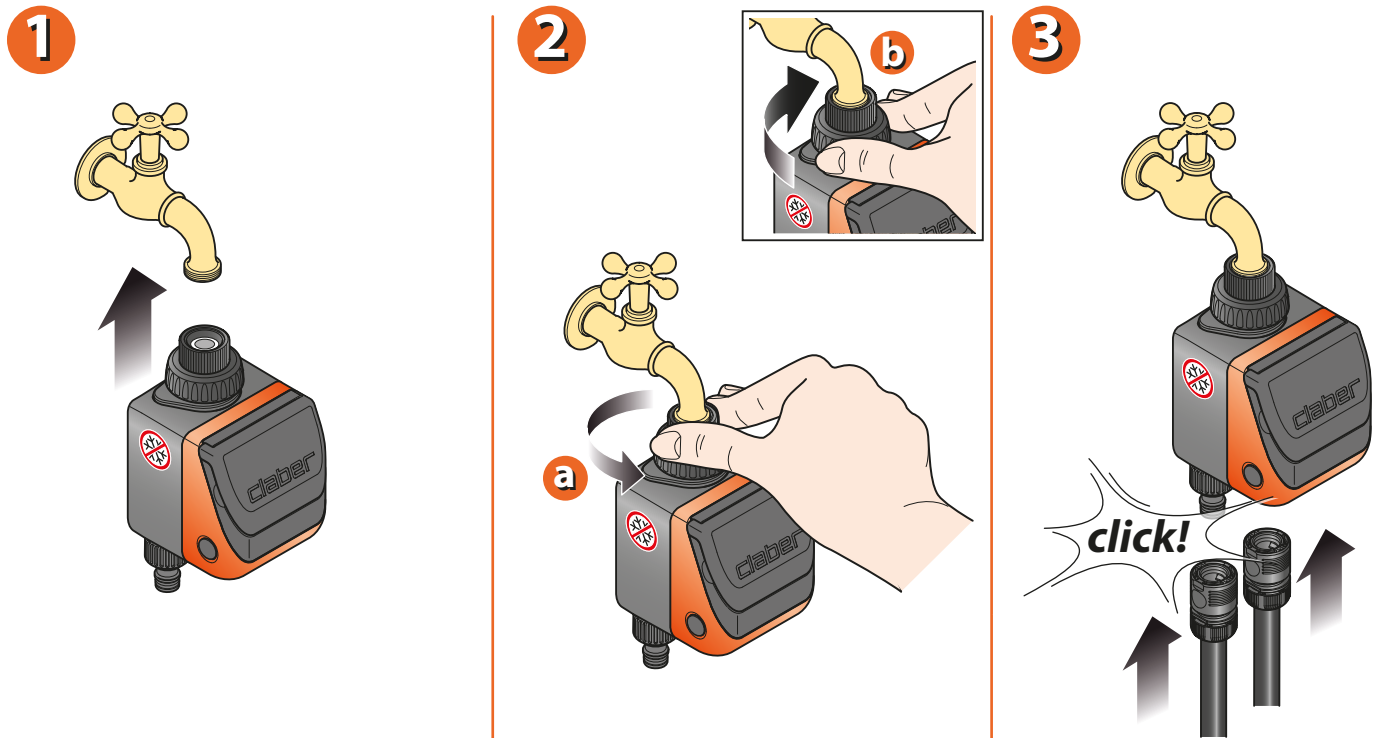
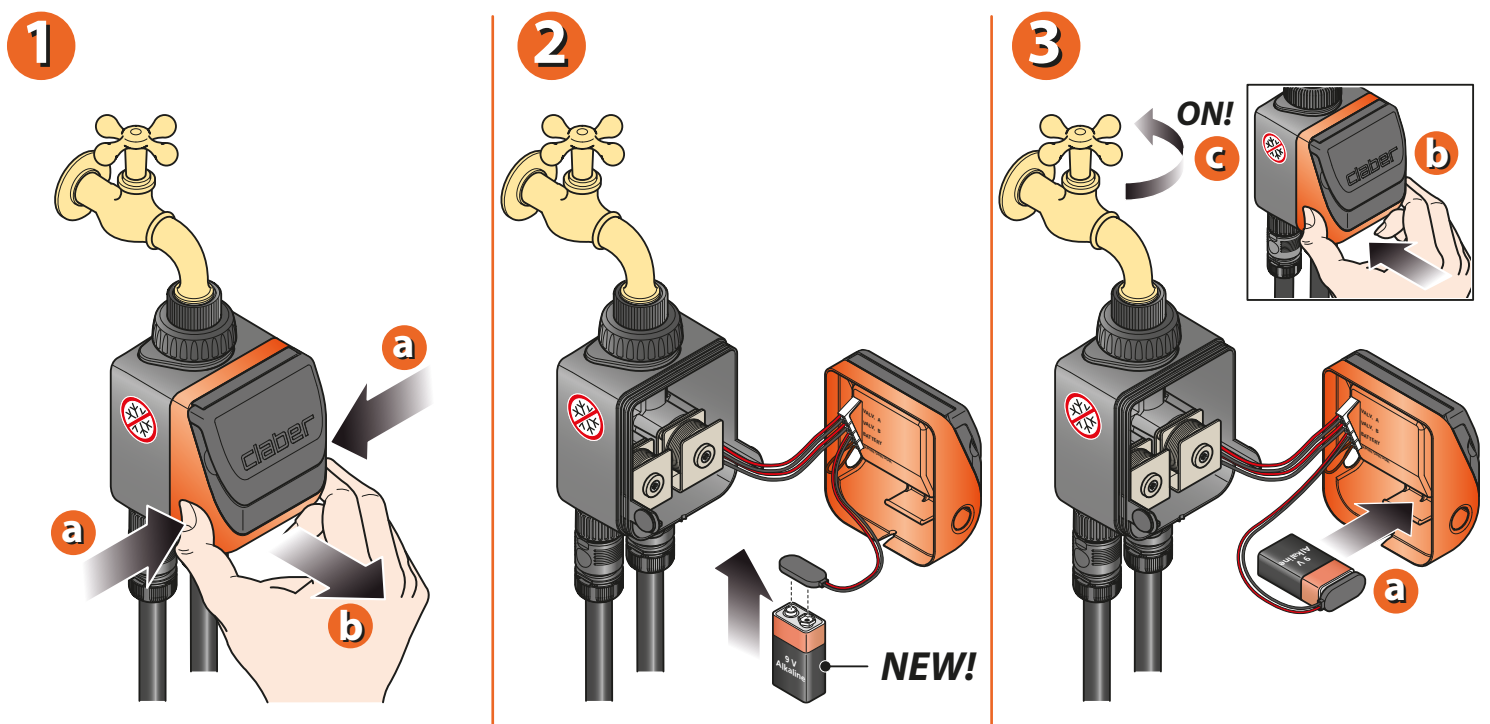


Branchez le programmeur au robinet.



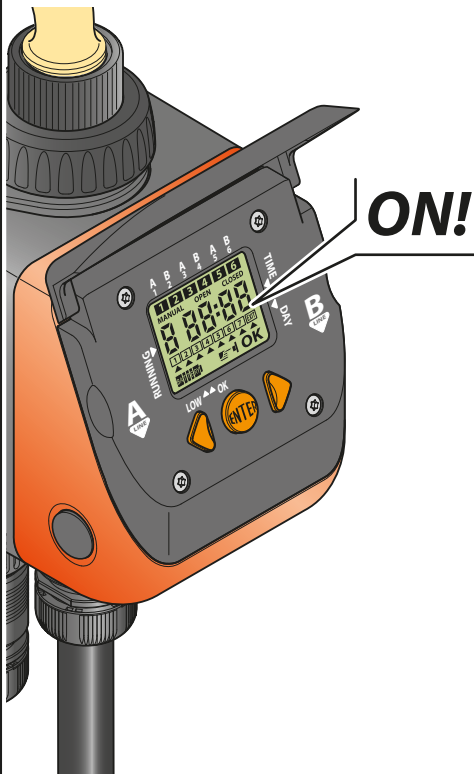
Pour Aquadue Duplo Evolution (cod.): 8410

Ouvrez le module de programmation en appuyant sur les 2 touches latérales et installez une pile alcaline de 9 V. Dès que la pile est connectée, l'afficheur s'allume, la vanne effectue un cycle de fermeture et le programmeur se règle sur 00:00 heures. **Attention** : ne pas oublier d'ouvrir le robinet d'eau.

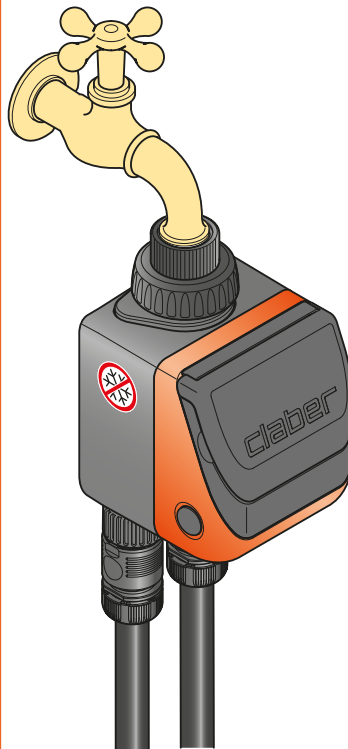


Pour Aquadue Duplo Evolution (cod.): 8410

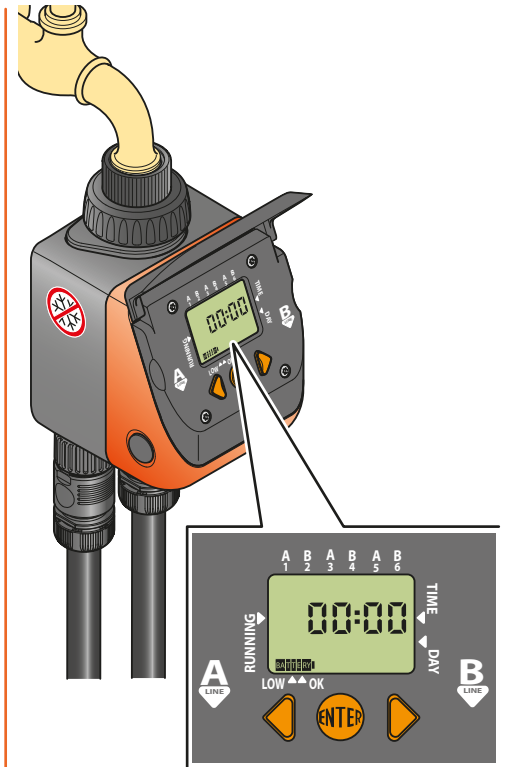
4



5



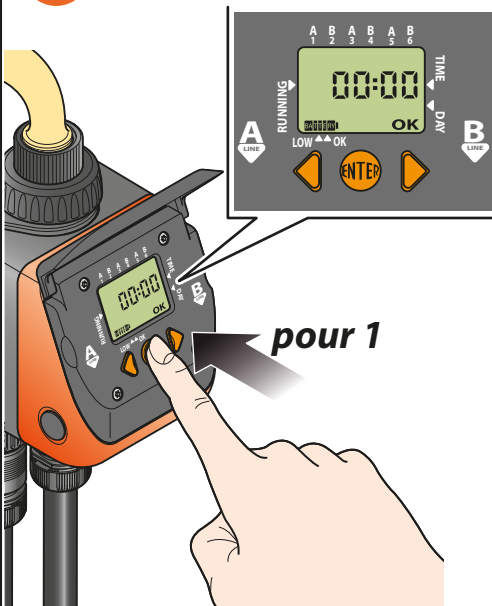
6



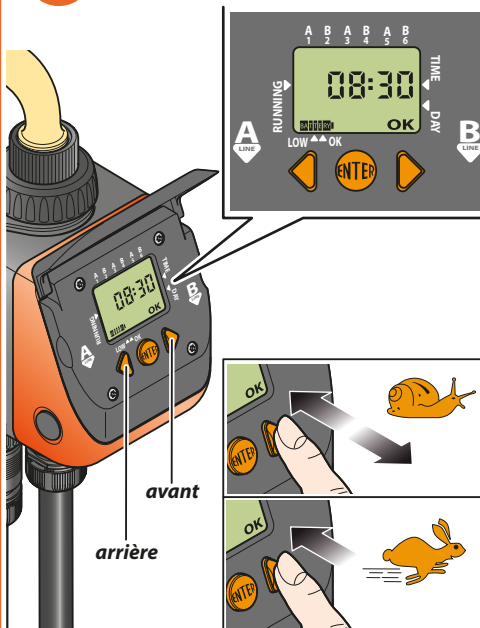
Pour Aquadue Duplo Evolution (cod.): 8410

En appuyant sur la touche centrale ENTER l'afficheur indique OK. Appuyez sur les touches AVANT / ARRIÈRE pour programmer l'heure courante. En maintenant la pression les chiffres changent rapidement. Une fois l'heure configurée, appuyer sur la touche ENTER pour passer à la configuration du jour de la semaine.

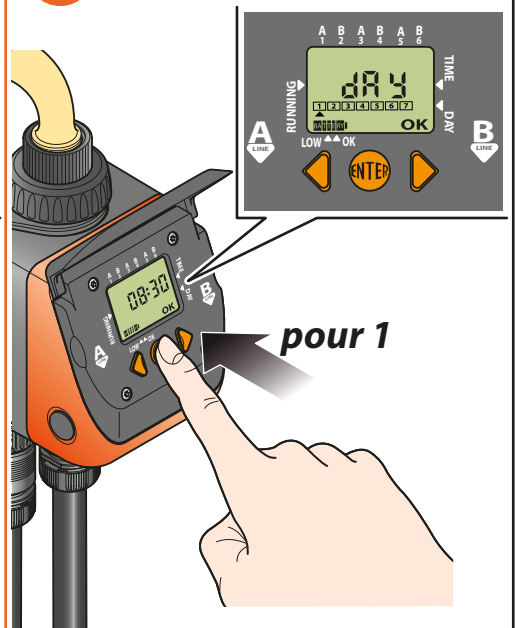
1



2



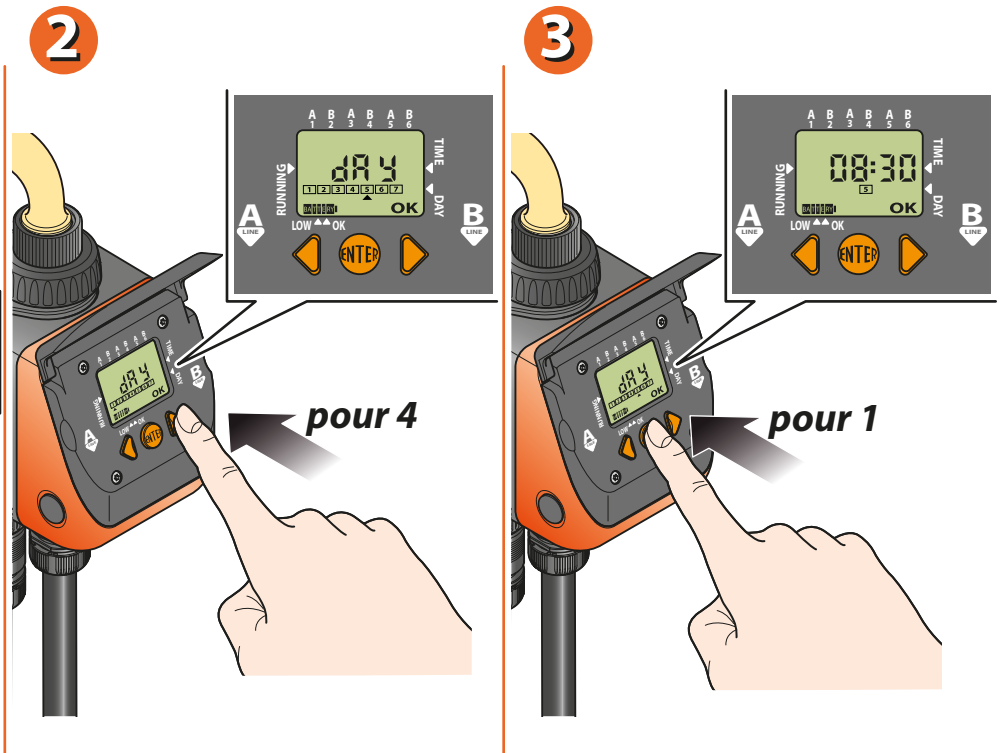
3



Pour Aquadue Duplo Evolution (cod.): 8410

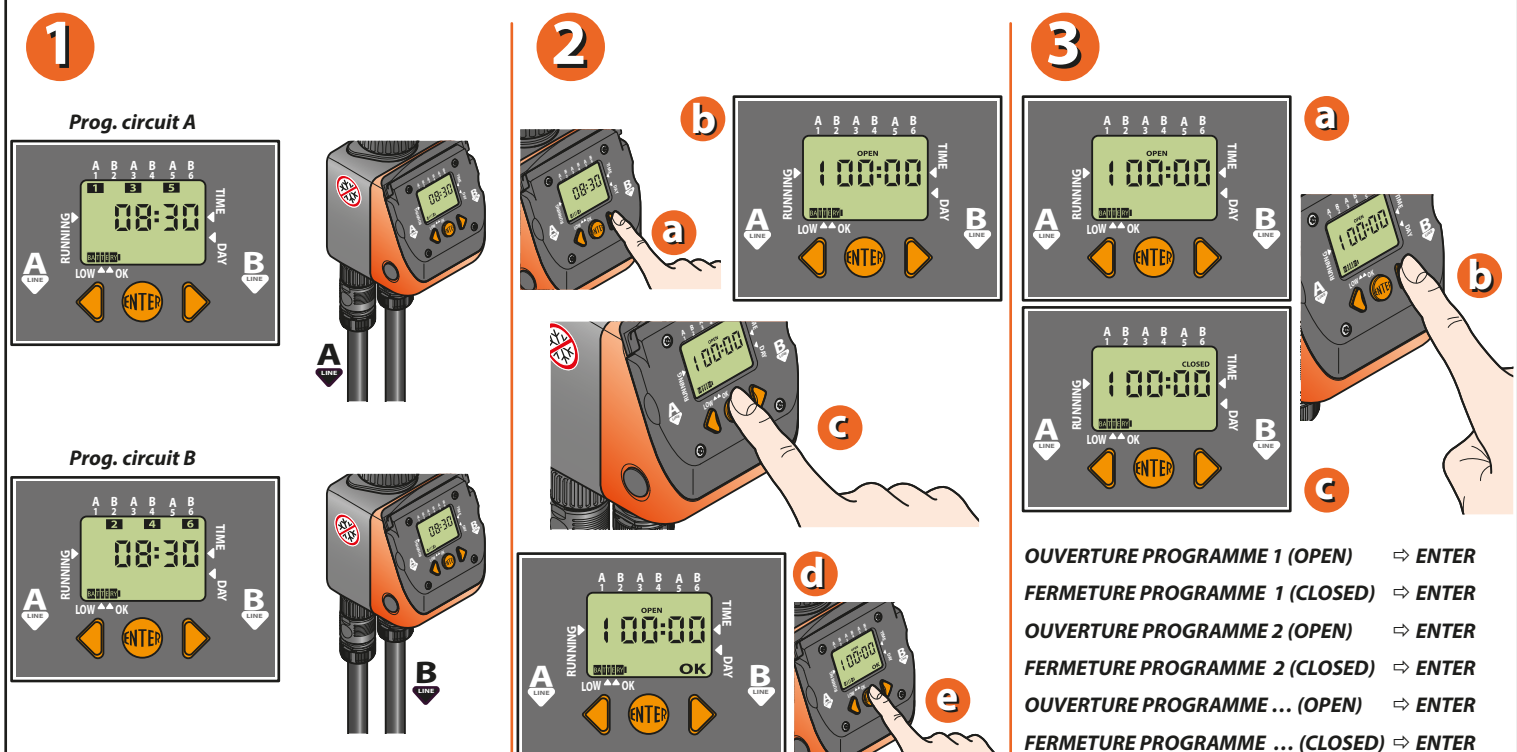
Appuyer sur les boutons AVANT/ARRIÈRE pour positionner le curseur ▲ sous le jour courant, en tenant compte des valeurs reportées dans le tableau. Dans l'exemple, le curseur est positionné sous le numéro 5, le jour est donc jeudi. Appuyer sur ENTER pour confirmer la paramètre. L'inscription OK disparaît et l'heure et le jour courant apparaissent.

1	2	3	4	5	6	7
DOM	LUN	MAR	MER	GIO	VEN	SAB



Pour Aquadue Duplo Evolution (cod.): 8410

La programmation des deux circuits, A (1-3-5) et B (2-4-6), est gérée par les pages de l'afficheur. Chaque page comprend deux fonctions : affichage programmé et, en appuyant sur ENTER, modification du programme. En appuyant sur AVANT on affiche les programmes des circuits.



Pour Aquadue Duplo Evolution (cod.): 8410

Programmation de l'arrosage du circuit (A), en partant de l'heure courante (ex. 10:42). Appuyez une fois sur la touche AVANT. L'afficheur indique "1=progr.1 OPEN". Affichage de l'heure 00:00; appuyez sur la touche ENTER pour programmer l'heure. L'afficheur indique le symbole OK, ce qui signifie que vous pouvez programmer l'heure d'ouverture à l'aide des touches AVANT / ARRIÈRE. Le symbole du programme 1 s'affiche dans le haut de l'afficheur. Après avoir programmé l'heure (ex. 5:00) appuyez sur la touche ENTER. Le symbole OK s'efface et l'heure d'arrosage est entrée en mémoire.

1

2

3

Pour Aquadue Duplo Evolution (cod.): 8410

Appuyez une fois sur la touche AVANT. L'afficheur indique "1=progr.1 CLOSED". Le programmeur programme automatiquement l'heure de fermeture une minute après l'ouverture (dans l'exemple : 05:01). Appuyez sur la touche ENTER pour procéder à la programmation de l'heure de fermeture, comme pour l'heure d'ouverture (ex. 05:20). Utiliser les touches AVANT / ARRIÈRE pour programmer l'heure de fermeture. Le symbole du programme 1 restera affiché, une fois le programme mémorisé. Appuyez sur ENTER pour mettre fin à la mémorisation.

1

2

3

Pour les programmes **3** et **5** procéder de la même façon

Pour Aquadue Duplo Evolution (cod.): 8410

Programmation de l'arrosage du circuit (B), en appuyant un fois sur la touche AVANT. L'afficheur indique 1=progr.2. En appuyant sur ENTER l'heure de démarrage avance automatiquement d'une minute par rapport à la programmation précédente. Procéder comme pour la programmation de la première ligne. Cette procédure peut être effectuée pour les programmes 4 et 6 concernant le circuit B.

1

2

3

Pour les programmes 4 et 6 procéder de la même façon

Pour Aquadue Duplo Evolution (cod.): 8410

En appuyant sur la touche AVANT on affiche la programmation hebdomadaire. La programmation hebdomadaire permet de choisir les jours d'arrosage. Cette programmation est unique pour toutes les lignes. Attention : le jour (1) coïncide avec le jour du premier programme d'arrosage. Exemple : jeudi présélection du premier programme = jour (1). Attention : le jour (1) sert de référence pour la programmation hebdomadaire. Exemple : si jeudi = jour (1), pour sauter l'arrosage du vendredi le jour à éliminer est le (2). Pour éliminer un jour, déplacer le curseur sur l'afficheur en appuyant sur la touche ARRIÈRE / AVANT et l'aligner sous le numéro du jour correspondant. Appuyez sur la touche ENTER, le numéro s'efface.

1

2

3

pour 3

pour 5

Pour Aquadue Duplo Evolution (cod.): 8410

Pour sortir de la page de programmation hebdomadaire, alignez le curseur sous EXIT et appuyez sur la touche ENTER. Appuyez sur la touche AVANT pour visualiser la fonction d'arrosage manuel. Appuyez sur la touche ENTER, pour activer la fonction manuelle ; en appuyant sur la touche ARRIÈRE (OPEN) on ouvre la vanne du programmeur. Appuyer sur le bouton ENTER, pour activer la fonction manuelle ; en appuyant sur le bouton ARRIÈRE (OPEN) la vanne du programmeur s'ouvre. En appuyant de nouveau sur le bouton ARRIÈRE (OPEN), le temps d'arrosage augmente de 5 minutes lors de chaque pression et jusqu'à un maximum de 60 minutes. Appuyant sur AVANT (CLOSED) on la ferme. Pour sortir de la fonction manuelle appuyez sur la touche ENTER. Cette fonction est utile pour effectuer un arrosage quand vous l'estimez nécessaire, sans effacer les programmes. Dans tous les cas, la vanne se ferme automatiquement après 15 minutes. De la même façon, appuyez sur la touche AVANT pour visualiser la fonction manuelle du circuit B.

1

2

3

Pour Aquadue Duplo Evolution (cod.): 8410

Pour effacer un programme, appuyez sur la touche AVANT jusqu'au "CLOSED" du programme à éliminer. Appuyez sur ENTER et simultanément sur les touches AVANT / ARRIÈRE, avec une anticipation légère sur la touche ARRIÈRE.

1

pour 2

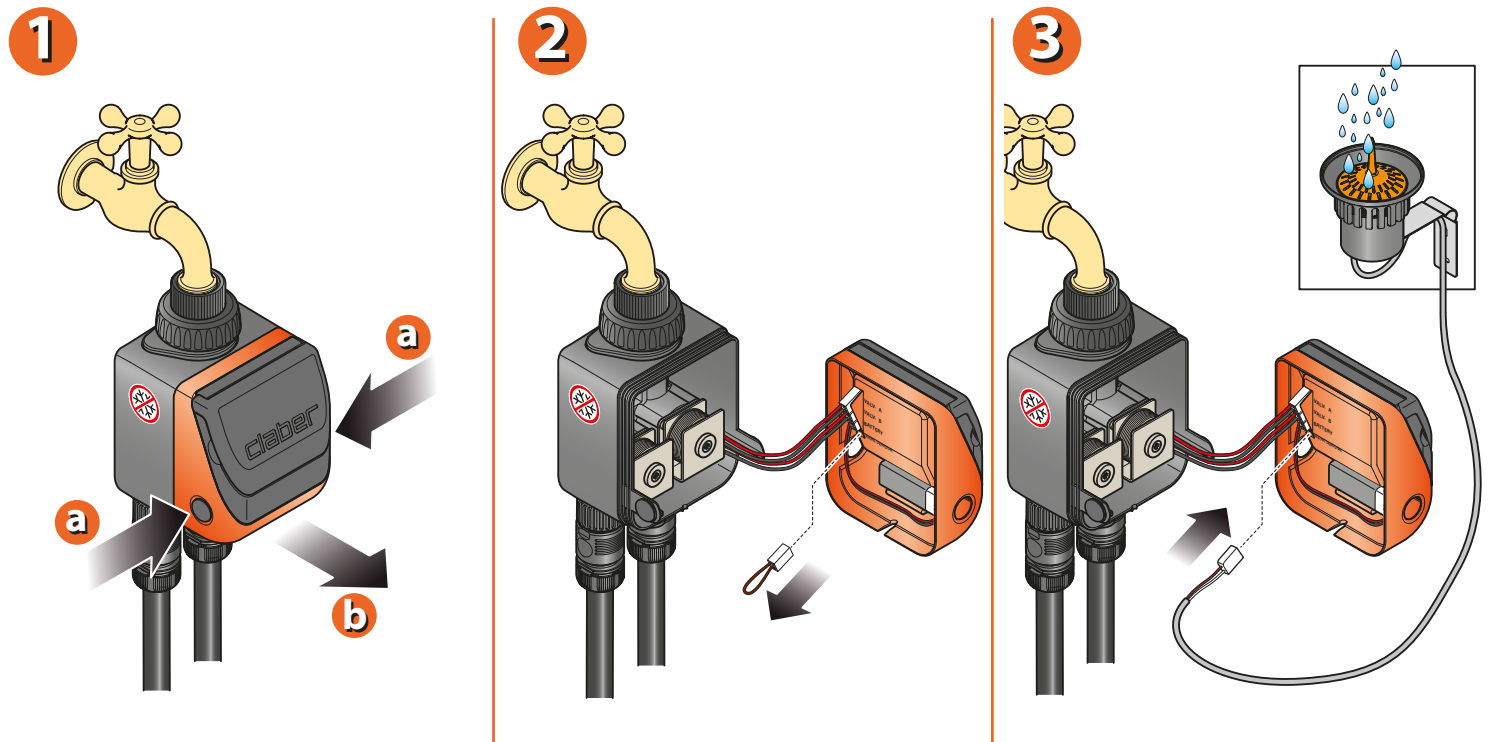
2

3

Programme 2 effacé

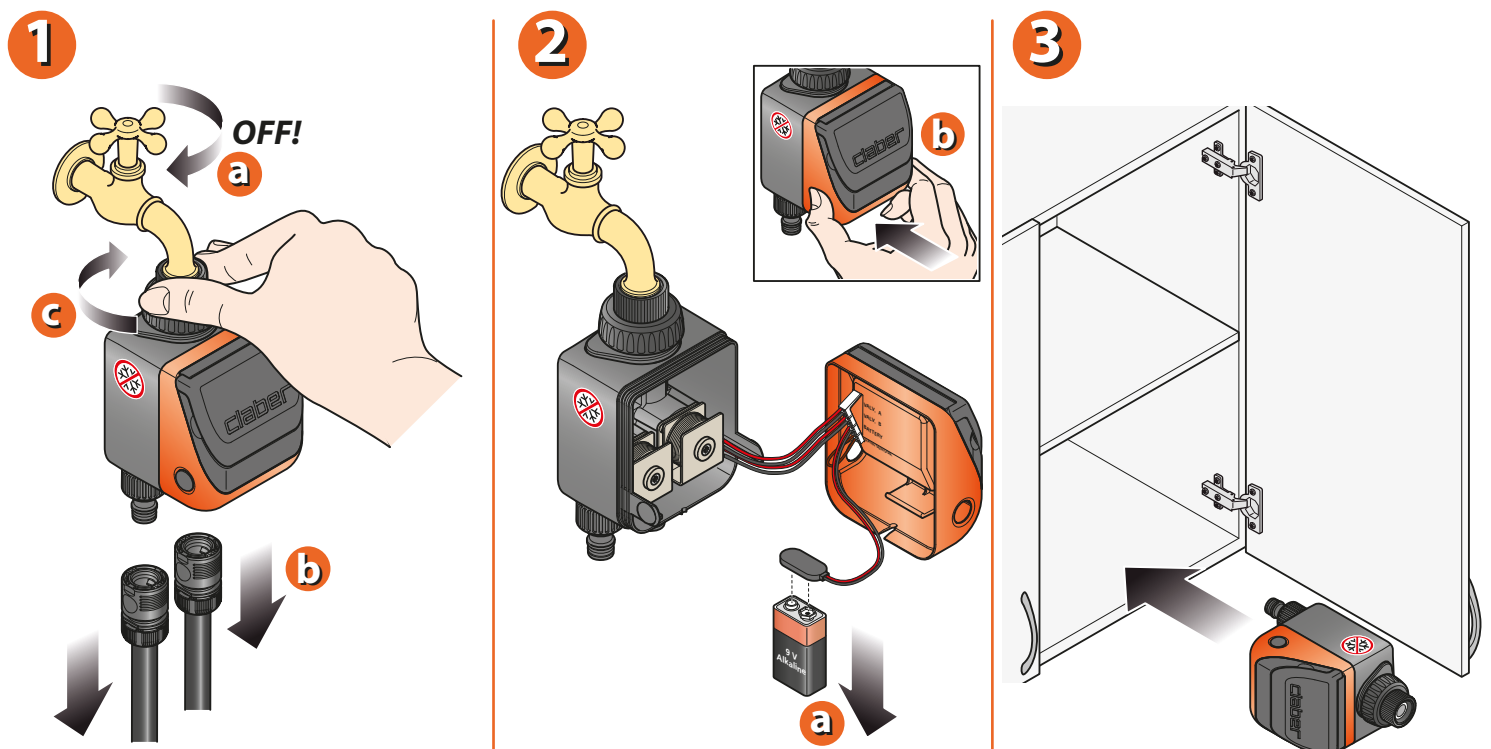
Pour Aquadue Duplo Evolution (cod.): 8410

Il est possible de brancher un pluviomètre (RAIN SENSOR) au programmeur en utilisant la prise, et en retirant le pontage de protection.



Pour Aquadue Duplo Evolution (cod.): 8410

En fin de saison, avant l'arrivée des gelées hivernales, débranchez le programmeur du robinet et le ranger dans un endroit fermé en ayant soin de retirer la pile.



Pour Aquadue Duplo Evolution (cod.): 8410

Pour plus d'informations, consultez le manuel d'instructions contenu dans l'emballage.